

CÔNG TY TRUYỀN TẢI ĐIỆN 4
TRUYỀN TẢI ĐIỆN
THÀNH PHỐ HỒ CHÍ MINH

CỘNG HÒA XÃ HỘI CHỦ NGHĨA VIỆT NAM
Độc lập - Tự do - Hạnh phúc

Số: **02 377** /TTĐHCM-TH

Bình Tân, ngày **21-05-2019**

V/v Bảo đảm an toàn trong các hoạt động xây dựng, sản xuất, kinh doanh dưới hành lang bảo vệ an toàn lưới điện cao áp.

UBND. QUẬN 2	
ĐẾN	Số: 336
	Ngày: 23/5/19

Kính gửi: Ủy ban nhân dân Quận 2, TP.Hồ Chí Minh.

phần viết (trên cao) Truyền tải điện TP.Hồ Chí Minh (TTĐHCM) thuộc Công ty Truyền tải điện 4 là đơn vị có chức năng quản lý, vận hành **hệ thống truyền tải điện 500 - 220kV** bao gồm *đường, trạm, và* các trạm biến áp (TBA) và đường dây cao thế có cấp điện áp từ 220kV đến 500kV trên địa bàn TP. Hồ Chí Minh và tỉnh Long An, trong đó, có các đường dây:

- Đường dây 220kV Mỹ Xuân – Cát Lái & 220kV Nhơn Trạch – Cát Lái (4 mạch), đây là các tuyến đường dây truyền tải điện quan trọng cung cấp điện cho TP. Hồ Chí Minh và các tỉnh thành phía Nam, đi qua địa bàn phường Cát Lái thuộc Quận 2.

Nhu cầu xây dựng mới hoặc cải tạo, cải tạo nhà ở, công trình ngày một gia tăng trong xu hướng đô thị hóa không chỉ ở Quận 2 mà còn xảy ra ở khắp các quận huyện trên địa bàn TP.Hồ Chí Minh.

Tuy nhiên, việc **xây dựng hoặc cải tạo, cải tạo nhà ở, công trình dưới và trong hành lang bảo vệ an toàn đường dây cao áp tiềm ẩn nhiều nguy cơ vi phạm khoảng cách an toàn gây phóng điện, xảy ra tai nạn và gây sự cố lưới điện.**

Ngoài ra, các tuyến đường dây truyền tải điện 220kV nêu trên phần lớn đều đi qua khu vực đông dân cư, các khu nhà cao tầng, công trình xây dựng, bến bãi, cảng...trên địa bàn Quận 2 có sử dụng các loại xe cơ giới để phục vụ thi công như xe cầu, xe nâng, xe nâng container...Do đó, cũng không loại trừ các khả năng, **nguy cơ từ các phương tiện thi công vi phạm khoảng cách an toàn, gây sự cố lưới điện.**

Trong tháng 3 năm 2019 vừa qua, tại bãi xe Tuấn Anh trên đường Tam Bình, phường Tam Phú quận Thủ Đức đã xảy ra sự cố lưới điện 220kV. Nguyên nhân do xe cầu hoạt động trong bãi xe vi phạm khoảng cách an toàn gây phóng điện tại khoảng trụ 13-14 đường dây 220kV Thủ Đức – Hóc Môn, làm gián đoạn cung cấp điện hơn 30 phút tại khu vực và hư hại nặng xe cầu. Rất may mắn, sự cố chưa gây thiệt hại về người.

Nhằm ngăn ngừa thiệt hại về tài sản, bảo đảm an toàn tính mạng của người dân, ngăn ngừa các sự cố phóng điện do vi phạm khoảng cách an toàn trong xây dựng và trong các hoạt động sản xuất kinh doanh khác có sử dụng các loại xe cơ giới có khả năng vươ cao như xe cầu, xe nâng container, xe cuốc..., bảo đảm cho hệ thống truyền tải điện 500kV và 220kV, đặc biệt bảo đảm cho **hệ thống truyền tải điện 500kV – là công trình quan trọng liên quan đến an ninh quốc gia** trên địa bàn Quận 2 và TP. Hồ Chí Minh nói chung được vận hành an toàn, liên tục, bảo đảm an ninh chính trị và quốc phòng, TTĐHCM kiến nghị quý Ủy ban đặc biệt quan tâm, có ý kiến chỉ đạo các ban ngành chức năng thường xuyên phối hợp với đơn vị quản lý đường dây thực hiện các công việc sau:

- Tuyên truyền, vận động, hướng dẫn các hộ dân cư, doanh nghiệp, cơ quan, đơn vị trú đóng trong khu vực gần lưới điện cao áp (thuộc địa bàn phường Cát Lái) và dưới hành lang các đường dây cao áp phải thực hiện đúng quy định của pháp luật về

việc thỏa thuận bằng văn bản với đơn vị quản lý lưới điện cao áp về các biện pháp đảm bảo an toàn đường dây dẫn điện trên không và an toàn trong quá trình xây dựng, coi nới, cải tạo, sử dụng nhà ở, công trình hoặc trong các hoạt động sản xuất, kinh doanh có sử dụng các phương tiện cơ giới có khả năng vượt cao...theo quy định tại Điều 51 Luật Điện lực và các quy định hướng dẫn thi hành có liên quan;

- Chỉ đạo Đài truyền thanh Quận tổ chức phát thanh tuyên truyền các nội dung về Luật Điện Lực, Nghị định số 14/2014/NĐ-CP ngày 26/02/2014 của Chính phủ quy định chi tiết thi hành Luật Điện Lực về an toàn điện, Nghị định số 134/2013/NĐ-CP ngày 17/10/2013 của Chính phủ quy định xử phạt vi phạm hành chính trong lĩnh vực điện lực, an toàn đập thủy điện, sử dụng năng lượng tiết kiệm và hiệu quả nhằm nâng cao ý thức của người dân về công tác bảo vệ an toàn hành lang lưới điện cao áp.

Trân trọng./.

Đính kèm: trích nội dung một số quy định có liên quan:

- Các Điều 48, 49, 50 và 51 Luật Điện Lực;
- Các Điều 1, 4, 10, 11, 12, 25 Nghị định số 14/2014/NĐ-CP ngày 26/02/2014 của Chính Phủ quy định chi tiết thi hành Luật Điện Lực về an toàn điện.
- Điều 15 Nghị định số 134/2013/NĐ-CP ngày 17/3/2013 quy định về xử phạt vi phạm hành chính trong lĩnh vực điện lực, an toàn đập thủy điện, sử dụng năng lượng tiết kiệm và hiệu quả.

Nơi nhận: ✕

- Như trên (để chỉ đạo, phối hợp);
- UBND phường Cát Lái (để phối hợp);
- P. AT PTC4 (để báo cáo) (E);
- GD TTĐHCM (để báo cáo) (E);
- P.KT, Đội TTĐ TĐ (phối hợp, kiểm tra) (E);
- Lưu: VT, TH.



**THÔNG TIN LIÊN HỆ
ĐƠN VỊ QUẢN LÝ HỆ THỐNG TRUYỀN TẢI ĐIỆN 500-220KV
TRÊN ĐỊA BÀN QUẬN 2**

Họ tên	Chức vụ	Số ĐTDD	Đơn vị
Ô. Nguyễn Quang Thảo	Phó Giám đốc	0965.122502	Truyền tải điện TP.HCM
Ô. Lê Duy Ngọc	Đội trưởng	0909.660485	Đội TTĐ Thủ Đức



TỔNG CÔNG TY
TRUYỀN TẢI ĐIỆN
QUỐC GIA

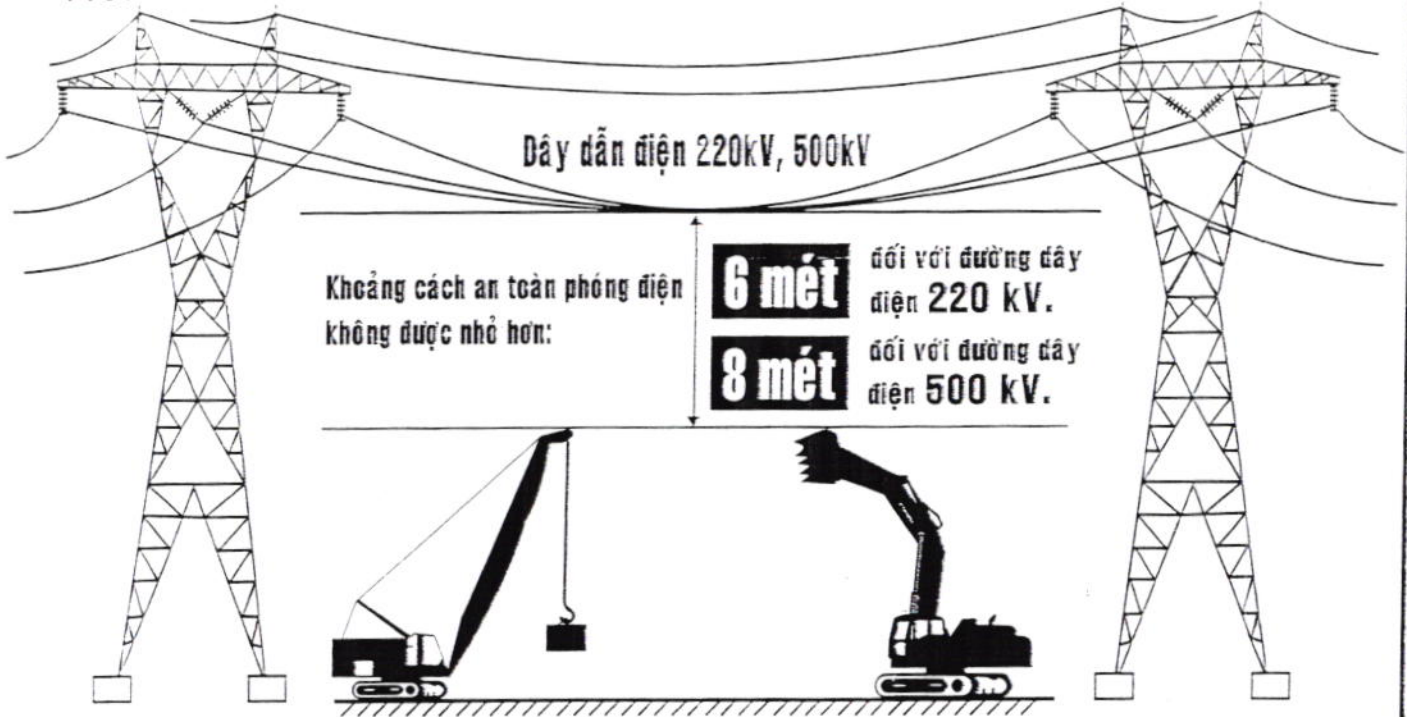
KHOẢNG CÁCH AN TOÀN PHÒNG ĐIỆN

(Trích dẫn Khoản 3, Điều 10, Nghị định 14/2014/NĐ-CP ngày 26/02/2014)



TỔNG CỤC
ĐƯỜNG BỘ
VIỆT NAM

EVNNPT
PTC4



Khi có nguy cơ vi phạm khoảng cách an toàn phóng điện, đề nghị đơn vị thi công hoặc di chuyển trong hành lang bảo vệ an toàn đường dây, liên hệ với đơn vị Truyền tải điện khu vực.

THÔNG TIN LIÊN HỆ ĐƠN VỊ QUẢN LÝ HỆ THỐNG TRUYỀN TẢI ĐIỆN 500-220KV TRÊN ĐỊA BÀN QUẬN 2

Họ tên	Chức vụ	Số ĐTDD	Đơn vị
Ô. Nguyễn Quang Thảo	Phó Giám đốc	0965.122502	Truyền tải điện TP.HCM
Ô. Lê Duy Ngọc	Đội trưởng	0909.660485	Đội TTĐ Thủ Đức

Trích các Điều 48, 49, 50, 51 của Luật Điện lực ngày 03 tháng 12 năm 2004

Điều 48. Trách nhiệm bảo vệ trang thiết bị điện, công trình điện lực và an toàn điện

1. Tổ chức, cá nhân có trách nhiệm thực hiện các quy định của pháp luật về bảo vệ trang thiết bị điện, công trình điện lực và an toàn điện.
2. Tổ chức, cá nhân có trách nhiệm thông báo kịp thời với đơn vị điện lực hoặc cơ quan nhà nước có thẩm quyền khi phát hiện các hiện tượng mất an toàn điện, các hành vi vi phạm quy định về bảo vệ trang thiết bị điện, công trình điện lực và an toàn điện.
3. Các bộ, cơ quan ngang bộ, cơ quan thuộc Chính phủ, Ủy ban nhân dân các cấp có trách nhiệm tổ chức và chỉ đạo thực hiện các quy định của pháp luật về bảo vệ trang thiết bị điện, công trình điện lực và an toàn điện.

Điều 49. Trách nhiệm phối hợp thực hiện khi xây dựng, cải tạo công trình điện lực và các công trình khác

1. Khi xây dựng, cải tạo và mở rộng công trình công cộng hoặc công trình khác có khả năng ảnh hưởng đến an toàn của trang thiết bị điện, công trình điện lực và an toàn điện, chủ đầu tư phải phối hợp với đơn vị điện lực để giải quyết.
2. Khi tu sửa, cải tạo, xây dựng và lắp đặt trang thiết bị điện và công trình điện lực có khả năng ảnh hưởng đến công trình công cộng hoặc công trình khác thì đơn vị điện lực phải phối hợp với tổ chức, cá nhân có liên quan để giải quyết.
3. Trường hợp các bên liên quan không thoả thuận được thì yêu cầu cơ quan nhà nước có thẩm quyền giải quyết và triển khai thực hiện theo quyết định của cơ quan nhà nước có thẩm quyền.

Điều 50. Hành lang bảo vệ an toàn lưới điện cao áp

1. Hành lang an toàn lưới điện cao áp là khoảng không gian giới hạn dọc theo đường dây tải điện hoặc bao quanh trạm điện và được quy định cụ thể theo từng cấp điện áp.
2. Hành lang bảo vệ an toàn lưới điện cao áp bao gồm:
 - a) Hành lang bảo vệ an toàn đường dây dẫn điện trên không;
 - b) Hành lang bảo vệ an toàn đường dây dẫn điện ngầm;
 - c) Hành lang bảo vệ an toàn trạm điện.
3. Chính phủ quy định cụ thể về hành lang bảo vệ an toàn lưới điện cao áp.

Điều 51. Bảo vệ an toàn đường dây dẫn điện trên không

1. Chủ sở hữu hoặc người sử dụng nhà ở, công trình đã được phép tồn tại trong hành lang bảo vệ an toàn đường dây dẫn điện trên không không được sử dụng mái hoặc bất kỳ bộ phận nào của nhà ở, công trình vào những mục đích có thể vi phạm khoảng cách an toàn phóng điện theo cấp điện áp và phải tuân thủ các quy định về bảo vệ an toàn đường dây dẫn điện trên không khi sửa chữa, cải tạo nhà ở, công trình.
2. Trước khi cấp phép cho tổ chức, cá nhân xây dựng mới hoặc coi nới, cải tạo nhà ở, công trình trong phạm vi hành lang bảo vệ đường dây dẫn điện trên không, cơ quan

cấp phép phải yêu cầu chủ đầu tư xây dựng nhà ở, công trình thỏa thuận bằng văn bản với đơn vị quản lý lưới điện cao áp về các biện pháp đảm bảo an toàn đường dây dẫn điện trên không và an toàn trong quá trình xây dựng, coi nới, cải tạo, sử dụng nhà ở, công trình này.

3. Không cho phép tồn tại nhà ở và công trình có người thường xuyên sinh sống, làm việc trong hành lang bảo vệ an toàn đường dây dẫn điện trên không có điện áp từ 500 kV trở lên, trừ những công trình chuyên ngành phục vụ vận hành lưới điện đó.

4. Cấm tiến hành mọi công việc trong hành lang bảo vệ đường dây dẫn điện trên không nếu sử dụng thiết bị, dụng cụ, phương tiện có khả năng vi phạm khoảng cách an toàn phóng điện theo cấp điện áp. Trường hợp đặc biệt, do yêu cầu cấp bách của công tác quốc phòng, an ninh, phải có sự thỏa thuận với đơn vị quản lý công trình lưới điện về các biện pháp bảo đảm an toàn cần thiết.

5. Ở những đoạn giao chéo giữa đường dây dẫn điện trên không với đường bộ, đường sắt, chiều cao tối thiểu của dây dẫn điện tại điểm thấp nhất khi dây dẫn ở trạng thái võng cực đại bằng 4,5 mét cộng với khoảng cách an toàn phóng điện theo cấp điện áp. Trường hợp điểm cao nhất trên phương tiện vận chuyển có chiều cao lớn hơn 4,5 mét thì chủ phương tiện phải liên hệ với đơn vị quản lý công trình lưới điện cao áp để thực hiện các biện pháp an toàn cần thiết.

6. Ở những đoạn giao chéo giữa đường dây dẫn điện trên không với đường sắt dành cho tàu chạy điện, chiều cao tối thiểu của dây dẫn điện tại điểm thấp nhất khi dây dẫn ở trạng thái võng cực đại bằng 7,5 mét cộng với khoảng cách an toàn phóng điện theo cấp điện áp.

7. Ở những đoạn giao chéo giữa đường dây dẫn điện trên không với đường thủy nội địa, chiều cao tối thiểu của dây dẫn điện tại điểm thấp nhất khi dây dẫn ở trạng thái võng cực đại bằng chiều cao tĩnh không theo cấp kỹ thuật của đường thủy nội địa cộng với khoảng cách an toàn phóng điện theo cấp điện áp. Phương tiện tải thủy khi đi qua điểm giao chéo giữa đường dây dẫn điện trên không với đường thủy nội địa phải bảo đảm chiều cao không vượt quá chiều cao tĩnh không theo cấp kỹ thuật của đường thủy nội địa đó.

Khoảng cách an toàn của đường dây dẫn điện trên không giao chéo với tuyến giao thông đường biển được quy định cho từng trường hợp cụ thể.

8. Khi tiến hành các công việc trên mặt đất, dưới lòng đất ở gần hoặc trong hành lang bảo vệ đường dây dẫn điện trên không có khả năng ảnh hưởng đến sự vận hành bình thường của đường dây hoặc có nguy cơ gây sự cố, tai nạn về điện thì đơn vị tiến hành những công việc đó phải có sự thỏa thuận với đơn vị quản lý công trình lưới điện về các biện pháp bảo đảm an toàn cần thiết.

Trích các Điều 1, 4, 10, 11, 12, 25 Nghị định số 14/2014/NĐ-CP ngày 26/02/2014 của Chính phủ quy định chi tiết thi hành Luật Điện Lực về an toàn điện.

Điều 1. Phạm vi điều chỉnh, đối tượng áp dụng

1. Nghị định này quy định chi tiết thi hành một số điều của Luật điện lực về an toàn điện, bao gồm: An toàn trong phát điện, truyền tải điện, phân phối điện, sử dụng điện trong sản xuất; bồi thường, hỗ trợ nhà ở, công trình, đất và cây trong hành lang bảo vệ an toàn đường dây dẫn điện trên không khi xây dựng các công trình lưới điện cao áp.
2. Nghị định này áp dụng đối với tổ chức, cá nhân tham gia hoạt động điện lực, sử dụng điện hoặc có các hoạt động khác liên quan đến điện lực tại Việt Nam. Trường hợp điều ước quốc tế mà nước Cộng hòa xã hội chủ nghĩa Việt Nam ký kết hoặc gia nhập có quy định khác với quy định của Nghị định này thì áp dụng quy định của điều ước quốc tế đó.

Điều 4. Các hành vi bị nghiêm cấm

1. Trộm cắp hoặc tháo gỡ dây néo, dây tiếp địa, trang thiết bị của lưới điện; trèo lên cột điện, vào trạm điện hoặc khu vực bảo vệ an toàn công trình điện khi không có nhiệm vụ.
2. Sử dụng công trình lưới điện cao áp vào những mục đích khác khi chưa được sự thỏa thuận với đơn vị quản lý công trình lưới điện cao áp.
3. Thả điều, vật bay gần công trình lưới điện cao áp có khả năng gây sự cố lưới điện.
4. Lắp đặt ăng ten thu phát sóng; dây phơi; giàn giáo; biển, hộp đèn quảng cáo và các vật dụng khác tại các vị trí mà khi bị đổ, rơi có thể va chạm vào công trình lưới điện cao áp.
5. Trồng cây hoặc để cây vi phạm khoảng cách an toàn đối với đường dây dẫn điện trên không, trạm điện.
6. Bắn chim đậu trên dây điện, trạm điện hoặc quăng, ném bất kỳ vật gì lên đường dây điện, trạm điện.
7. Đào đất gây lún sụt công trình lưới điện cao áp, trạm điện.
8. Đắp đất, xếp các loại vật liệu, thiết bị hoặc đồ phế thải vi phạm khoảng cách an toàn.
9. Sử dụng cột điện, trạm điện để làm nhà, lều, quán, buộc gia súc hoặc sử dụng vào mục đích khác.
10. Nổ mìn, mở mìn; xếp, chứa các chất dễ cháy nổ, các chất hóa học có khả năng gây ăn mòn hoặc hư hỏng các bộ phận của công trình lưới điện.
11. Đốt nương rẫy, sử dụng các phương tiện thi công gây chấn động hoặc có khả năng làm hư hỏng, sự cố công trình lưới điện, trạm điện, nhà máy điện.
12. Điều khiển các phương tiện bay có khoảng cách đến bộ phận gần nhất của công trình lưới điện cao áp nhỏ hơn 100 m, trừ trường hợp phương tiện bay làm nhiệm vụ quản lý, bảo dưỡng, sửa chữa đường dây điện được phép theo quy định.
13. Để cây đổ vào đường dây điện khi chặt tưa cây hoặc lợi dụng việc bảo vệ, sửa chữa công trình lưới điện cao áp để chặt cây.
14. Các hành vi khác vi phạm quy định về bảo vệ an toàn công trình lưới điện cao áp.

Điều 10. Khoảng cách an toàn phóng điện theo cấp điện áp

1. Khoảng cách an toàn phóng điện theo cấp điện áp quy định tại Khoản 1 Điều 51 của Luật điện lực được quy định trong bảng sau:

Điện áp	Đến 22 kV		35 kV		110 kV	220 kV
	Dây bọc	Dây trần	Dây bọc	Dây trần	Dây trần	Dây trần
Khoảng cách an toàn phóng điện	1,0 m	2,0 m	1,5 m	3,0 m	4,0 m	6,0 m

2. Khoảng cách an toàn phóng điện theo cấp điện áp quy định tại Khoản 4 Điều 51 của Luật điện lực là khoảng cách tối thiểu từ dây dẫn điện đến điểm gần nhất của thiết bị, dụng cụ, phương tiện làm việc trong hành lang bảo vệ an toàn lưới điện cao áp và được quy định trong bảng sau:

Điện áp	Đến 22 kV	35 kV	110kV	220 kV	500 kV
Khoảng cách an toàn phóng điện	4,0 m	4,0 m	6,0 m	6,0 m	8,0 m

3. Khoảng cách an toàn phóng điện theo cấp điện áp quy định tại Khoản 5, Khoản 6 và Khoản 7 Điều 51 của Luật điện lực là khoảng cách tối thiểu từ dây dẫn điện khi dây ở trạng thái võng cực đại đến điểm cao nhất của đối tượng được bảo vệ và được quy định trong bảng sau:

Điện áp Khoảng an toàn phóng điện	Đến 35 kV	110 kV	220 kV	500 kV
Đến điểm cao nhất (4,5 m) của phương tiện giao thông đường bộ	2,5 m	2,5 m	3,5 m	5,5 m
Đến điểm cao nhất (4,5 m) của phương tiện, công trình giao thông đường sắt hoặc đến điểm cao nhất (7,5 m) của phương tiện, công trình giao thông đường sắt chạy điện	3,0 m	3,0 m	4,0 m	7,5 m
Đến chiều cao tĩnh không theo cấp kỹ thuật của đường thủy nội địa	1,5 m	2,0 m	3,0 m	4,5 m

Điều 11. Hành lang bảo vệ an toàn đường dây dẫn điện trên không

1. Hành lang bảo vệ an toàn của đường dây dẫn điện trên không được quy định như sau:

a) Chiều dài hành lang được tính từ vị trí đường dây ra khỏi ranh giới bảo vệ của trạm này đến vị trí đường dây đi vào ranh giới bảo vệ của trạm kế tiếp;

b) Chiều rộng hành lang được giới hạn bởi hai mặt thẳng đứng về hai phía của đường dây, song song với đường dây, có khoảng cách từ dây ngoài cùng về mỗi phía khi dây ở trạng thái tĩnh theo quy định trong bảng sau:

Điện áp	Đến 22 kV		35 kV		110 kV	220 kV	500 kV
	Dây bọc	Dây trần	Dây bọc	Dây trần	Dây trần	Dây trần	Dây trần
Khoảng cách an toàn phóng điện	1,0 m	2,0 m	1,5 m	3,0 m	4,0 m	6,0 m	7,0 m

c) Chiều cao hành lang được tính từ đáy móng cột đến điểm cao nhất của công trình cộng thêm khoảng cách an toàn theo chiều thẳng đứng quy định trong bảng sau:

Điện áp	Đến 35 kV	110 kV	220 kV	500 kV
Khoảng cách	2,0 m	3,0 m	4,0 m	6,0 m

2. Hành lang bảo vệ an toàn các loại cáp điện đi trên mặt đất hoặc treo trên không được giới hạn về các phía là 0,5 m tính từ mặt ngoài của sợi cáp ngoài cùng.

Điều 12. Cây trong và ngoài hành lang bảo vệ an toàn đường dây dẫn điện trên không

1. Trường hợp cây trong hành lang bảo vệ an toàn đường dây dẫn điện trên không, khoảng cách được quy định như sau:

a) Đối với đường dây dẫn điện có điện áp đến 35 kV trong thành phố, thị xã, thị trấn thì khoảng cách từ điểm bất kỳ của cây đến dây dẫn điện ở trạng thái võng cực đại không nhỏ hơn khoảng cách quy định trong bảng sau:

Điện áp	Đến 35 kV	
Khoảng cách	Dây bọc	Dây trần
	0,7 m	1,5 m

b) Đối với đường dây có điện áp từ 110 kV đến 500 kV trong thành phố, thị xã, thị trấn thì không được để cây cao hơn dây dẫn thấp nhất trừ trường hợp đặc biệt phải có biện pháp kỹ thuật đảm bảo an toàn và được Ủy ban nhân dân tỉnh, thành phố trực thuộc Trung ương (Ủy ban nhân dân cấp tỉnh) cho phép. Khoảng cách từ điểm bất kỳ của cây đến dây dẫn khi dây ở trạng thái võng cực đại không nhỏ hơn khoảng cách quy định trong bảng sau:

Điện áp	110 kV	220 kV	500 kV
Khoảng cách	Dây trần		
	2,0 m	3,0 m	4,5 m

c) Đối với đường dây ngoài thành phố, thị xã, thị trấn thì khoảng cách từ điểm cao nhất của cây theo chiều thẳng đứng đến độ cao của dây dẫn thấp nhất khi đang ở trạng thái võng cực đại không nhỏ hơn khoảng cách quy định trong bảng sau:

Điện áp	Đến 35 kV		110 kV	220 kV	500 kV
Khoảng cách	Dây bọc	Dây trần	Dây trần		
	0,7 m	2,0 m	3,0 m	4,0 m	6,0 m

d) Đối với đường dây dẫn điện trên không vượt qua rừng đặc dụng, rừng phòng hộ, rừng sản xuất, vườn trồng cây thì khoảng cách theo phương thẳng đứng từ chiều cao trung bình của cây đã phát triển tối đa đến dây dẫn điện thấp nhất khi dây ở trạng thái võng cực đại không nhỏ hơn quy định tại Điểm c Khoản 1 Điều này.

2. Trường hợp cây ở ngoài hành lang bảo vệ an toàn đường dây dẫn điện trên không và ngoài thành phố, thị xã, thị trấn thì khoảng cách từ bộ phận bất kỳ của cây khi cây bị đổ đến bộ phận bất kỳ của đường dây không nhỏ hơn khoảng cách quy định trong bảng sau:

Điện áp	Đến 35 kV	110 và 220 kV	500 kV
Khoảng cách	0,7 m	1,0 m	2,0 m

3. Đối với cây phát triển nhanh trong khoảng thời gian 03 tháng có khả năng vi phạm khoảng cách quy định tại Khoản 1 và Khoản 2 Điều này và những cây không còn hiệu quả kinh tế nếu chặt ngọn, tỉa cành, thì phải chặt bỏ và cấm trồng mới.

4. Lúa, hoa màu và cây chỉ được trồng cách mép móng cột điện, móng néo ít nhất là 0,5 m.

Điều 25. Trách nhiệm bảo vệ an toàn lưới điện cao áp

1. Khi phát hiện lưới điện cao áp bị xâm phạm, bị phá hoại, bị cháy, bị sự cố nghiêm trọng thì đơn vị quản lý vận hành lưới điện cao áp, Ủy ban nhân dân các cấp, công an, lực lượng vũ trang trên địa bàn có trách nhiệm phối hợp khẩn trương khắc phục để hạn chế thiệt hại và đưa công trình vào hoạt động.

2. Chủ tịch Ủy ban nhân dân cấp tỉnh có trách nhiệm chỉ đạo các cơ quan chức năng kiểm tra, ngăn chặn và xử lý kịp thời các hành vi vi phạm quy định về bảo vệ an toàn lưới điện cao áp trong phạm vi quản lý của mình.

3. Căn cứ tình hình ở từng địa phương, Chủ tịch Ủy ban nhân dân cấp tỉnh thành lập Ban Chỉ đạo cấp tỉnh nhằm giải quyết các vấn đề liên quan đến công tác bảo vệ an toàn lưới điện cao áp. Thành phần và quy chế hoạt động của Ban Chỉ đạo do Chủ tịch Ủy ban nhân dân cấp tỉnh quyết định.

Trích Điều 15 Nghị định số 134/2013/NĐ-CP ngày 17/ 03/ 2013 quy định về xử phạt vi phạm hành chính trong lĩnh vực điện lực, an toàn đập thủy điện, sử dụng năng lượng tiết kiệm và hiệu quả.

Điều 15. Vi phạm quy định về an toàn điện

1. Phạt tiền từ 1.000.000 đồng đến 5.000.000 đồng đối với một trong các hành vi sau đây:

- a) Vào trạm điện hoặc trèo lên cột điện khi không có nhiệm vụ;
- b) Trồng cây hoặc để cây vi phạm khoảng cách an toàn đối với đường dây dẫn điện trên không, trạm điện;
- c) Lắp đặt ăng ten ti vi, dây phơi, giàn giáo, biển, hộp đèn quảng cáo tại vị trí khi bị đổ, rơi có thể va chạm vào lưới điện;
- d) Thả điều hoặc bất kỳ vật gì gây sự cố lưới điện.

2. Phạt tiền từ 5.000.000 đồng đến 10.000.000 đồng đối với một trong các hành vi sau đây:

- a) Sử dụng bất kỳ bộ phận nào của lưới điện vào mục đích khác khi chưa có thỏa thuận với đơn vị quản lý vận hành lưới điện;
- b) Đổ, đắp, sắp xếp nguyên vật liệu, phế thải, vật tư, thiết bị dưới dây dẫn điện của đường dây dẫn điện trên không và để khoảng cách từ dây dẫn điện đến nguyên vật liệu, phế thải, vật tư, thiết bị nhỏ hơn khoảng cách an toàn phóng điện theo cấp điện áp;
- c) Sử dụng bất kỳ bộ phận nào của nhà ở, công trình được tồn tại trong hành lang bảo vệ an toàn đường dây dẫn điện trên không vào mục đích khác vi phạm khoảng cách an toàn phóng điện theo cấp điện áp;
- d) Xây dựng hoặc cải tạo nhà ở, công trình trong hành lang bảo vệ an toàn đường dây dẫn điện trên không khi chưa có thỏa thuận hoặc không thực hiện đúng các thỏa thuận để bảo đảm an toàn trong quá trình xây dựng, cải tạo nhà ở, công trình với đơn vị quản lý vận hành đường dây;
- đ) Chất hàng hóa, nguyên liệu, vật liệu, trồng cây, thả neo tàu thuyền trong phạm vi hành lang bảo vệ an toàn đường cấp điện ngầm;
- e) Xây dựng nhà ở, công trình xâm phạm đường ra vào, cửa thông gió của trạm điện, nhà máy điện.

3. Phạt tiền từ 10.000.000 đồng đến 20.000.000 đồng đối với một trong các hành vi sau đây:

- a) Thi công các công trình trong đất hoặc nạo vét lòng sông, hồ, ao trong phạm vi hành lang bảo vệ an toàn đường cấp điện ngầm mà không thông báo trước cho đơn vị quản lý vận hành đường cấp theo quy định;
- b) Không đặt biển báo, tín hiệu an toàn về điện cho lưới điện, nhà máy điện theo quy định;
- c) Chặt và để cây đổ vào lưới điện;
- d) Xây nhà, công trình lên hành lang bảo vệ an toàn đường cấp điện ngầm;
- đ) Không có phiếu công tác hoặc lệnh công tác khi làm những công việc phải thực hiện theo phiếu công tác, lệnh công tác.

4. Phạt tiền từ 20.000.000 đồng đến 30.000.000 đồng đối với một trong các hành vi sau đây:

- a) Đào hố, đóng cọc vào trong hành lang bảo vệ an toàn đường cấp điện ngầm;

- b) Điều khiển thiết bị, dụng cụ, phương tiện hoặc các hoạt động khác vi phạm khoảng cách an toàn phóng điện theo cấp điện áp;
- c) Tháo gỡ bất kỳ bộ phận nào của lưới điện, nhà máy điện khi không có nhiệm vụ;
- d) Tung, ném, bắn, quăng bất cứ vật gì gây hư hỏng các bộ phận của lưới điện, nhà máy điện hoặc gây sự cố lưới điện, nhà máy điện;
- đ) Sử dụng điện để bẫy, bắt động vật hoặc làm phương tiện bảo vệ trực tiếp trái quy định của pháp luật;
- e) Không ban hành đầy đủ quy trình, nội quy về an toàn điện theo quy định;
- g) Không thực hiện đầy đủ các biện pháp an toàn theo quy định khi làm việc theo phiếu công tác hoặc lệnh công tác gây tai nạn hoặc sự cố;
- h) Sử dụng người chưa được đào tạo chuyên môn về điện hoặc chưa được huấn luyện về an toàn điện, chưa được cấp thẻ an toàn điện để làm những công việc quản lý vận hành, sửa chữa lưới điện, nhà máy điện.

5. Phạt tiền từ 30.000.000 đồng đến 40.000.000 đồng đối với một trong các hành vi sau đây:

- a) Thiết kế, lắp đặt và đưa vào vận hành lưới điện, nhà máy điện không đáp ứng được các quy định về kỹ thuật, an toàn điện;
- b) Không kiểm tra, thí nghiệm hệ thống chống sét, nối đất của nhà máy điện, trạm điện;
- c) Xếp, chứa các chất cháy, nổ, ăn mòn trong hành lang bảo vệ an toàn lưới điện.

6. Phạt tiền từ 40.000.000 đồng đến 50.000.000 đồng đối với một trong các hành vi sau đây:

- a) Đào đất làm lún, nghiêng, đổ cột của đường dây dẫn điện hoặc thiết bị của trạm điện, nhà máy điện;
- b) Nổ mìn gây hư hỏng bất kỳ bộ phận nào của lưới điện, nhà máy điện;
- c) Sử dụng phương tiện thi công gây chấn động làm hư hỏng, sự cố lưới điện, nhà máy điện.

7. Ngoài hình thức xử phạt chính, tổ chức, cá nhân vi phạm có thể bị áp dụng hình thức xử phạt bổ sung tịch thu tang vật, phương tiện dùng để thực hiện hành vi vi phạm quy định tại Khoản 2; các Điểm a, c và d Khoản 3; các Điểm a, b, c, d và đ Khoản 4; Điểm c Khoản 5; các Điểm a và c Khoản 6 Điều này.

8. Ngoài hình thức xử phạt chính, xử phạt bổ sung, tổ chức, cá nhân vi phạm bị buộc phải thực hiện biện pháp khắc phục hậu quả sau đây:

- a) Buộc phải khôi phục tình trạng ban đầu đối với các hành vi quy định tại các Điểm b, c Khoản 1; Khoản 2; các Điểm c và d Khoản 3; các Điểm a, c và d Khoản 4; Điểm c Khoản 5 và Khoản 6 Điều này;
- b) Buộc phải di chuyển phương tiện, thiết bị thi công ra khỏi hành lang an toàn lưới điện cao áp đối với hành vi quy định tại Điểm đ Khoản 2; Điểm a Khoản 3; Điểm b Khoản 4; các Điểm a và c Khoản 6 Điều này;
- c) Buộc phải tách đường dây dẫn điện, thiết bị điện không đáp ứng được các tiêu chuẩn về kỹ thuật, an toàn đối với hành vi quy định tại Điểm a Khoản 5 Điều này;
- d) Buộc phải tạm dừng công việc cho đến khi có phiếu công tác hoặc thực hiện đầy đủ biện pháp an toàn phù hợp đối với hành vi quy định tại Điểm đ Khoản 3 và Điểm g Khoản 4 Điều này.